

EXAMEN DE MICROBIOLOGÍA Y PARASITOLOGÍA MÉDICAS – 34464

Curso académico 2021 – 2022.

Grado en Medicina: 2º Curso

1ª Convocatoria

TEORÍA. PREGUNTAS DE ELECCIÓN MÚLTIPLE

1. **¿Cuál de las siguientes asociaciones respecto a las investigaciones durante la “edad de oro” de la microbiología es cierta?**
 - a. L. Pasteur: Fiebre amarilla
 - b. R. Koch: Clostridium tetani
 - c. L. Pasteur: Refutación de la teoría de la generación espontánea
 - d. P. Ehrlich: Cirugía aséptica
2. **E sistema de clasificación de tres dominios (Eubacteria, Archaea y Eukarya) en base a estudios del 16s rRNA fue propuesto por:**
 - a. Robert Whittaker
 - b. Carl Woese
 - c. Herbert Copeland
 - d. Lynn Margulis
3. **Los conceptos de infección y de enfermedad infecciosa presentan en común:**
 - a. La colonización del microorganismo en la piel o en la mucosa a la que afectan
 - b. La expresión de daño tóxico sin daño tisular
 - c. La producción de respuesta inmunitaria por parte del huésped
 - d. Ambos conceptos son similares, no pudiéndose diferenciar entre ellos
4. **¿Cuál de las siguientes bacterias posee un mecanismo de acción patógena asociada a su localización intracelular?**
 - a. Staphylococcus aureus
 - b. Pseudomonas aeruginosa
 - c. Streptococcus agalactiae
 - d. Listeria monocytogenes
5. **Ante la invasión por una bacteria, el primer mecanismo de respuesta de defensa que se pone en marcha es:**
 - a. La producción de IL2 e IFN- γ tras la respuesta CD4-Th1
 - b. La producción de IL4, IL5 e IL10 tras respuesta CD δ -Th2
 - c. La respuesta innata antígeno – inespecífica tras respuesta de leucocitos y macrófagos
 - d. La producción de IgM e IgA a partir de las células B activadas
6. **Frente a qué tipo de agente infeccioso intervienen los linfocitos T citotóxicos CD8+ como mecanismo básico de respuesta:**
 - a. Bacterias extracelulares
 - b. Virus
 - c. Hongos
 - d. Parásitos
7. **La detección mediante técnica de enzoinmunoensayo (EIA) de antígeno de Legionella pneumophila se considera:**
 - a. Diagnóstico indirecto de posible neumonía
 - b. Diagnóstico indirecto al detectar respuesta inmunitaria frente al microorganismo
 - c. Diagnóstico directo de presencia del microorganismo en el paciente
 - d. Ninguna es correcta, ya que el diagnóstico se realiza siempre mediante detección de ácido nucleico por RT-PCR
8. **¿Qué prueba solicitaría para conocer la respuesta celular que se produce tras contacto con M. tuberculosis?**
 - a. IGRA-Quantiferon para detección de IFN γ
 - b. RT-PCR de sangre del paciente
 - c. Inmunodifusión radial para detección de anticuerpos IgG específicos
 - d. Las respuestas a y b son ciertas
9. **En la pared bacteriana los puentes de pentaglicina unen:**
 - a. El tercer aminoácido (L-Lis) de un tetrapéptido con el cuarto (D-Ala) siguiente en grampositivos
 - b. El cuarto aminoácido (D-Ala) de un tetrapéptido con el cuarto (D-Ala) siguiente en gramnegativos
 - c. Las dos moléculas de N-acetilglucosamina del peptidoglicano de los grampositivos
 - d. El primer aminoácido (L-Ala) de un tetrapéptido con el cuarto (D-Ala) siguiente en grampositivos y gramnegativos

- 10. ¿Cuál de los siguientes antibióticos actúa en bacterias grampositivas a nivel de la membrana citoplasmática al insertarse en la misma, formando poros dependientes de Ca²⁺**
- Colistina
 - Dalbavancina
 - Daptomicina
 - Rifampicina
- 11. En una de las siguientes funciones de la célula bacteriana no interviene la pared celular:**
- Respiración celular
 - Poder patógeno (endotoxinas)
 - Morfología
 - División celular
- 12. La composición de la cápsula de las bacterias está formada por:**
- Polímeros de azúcares
 - Lípidos
 - Polímeros de aminoácidos
 - a y c son válidas
- 13. El medio de Thayer-Martin es un medio selectivo para el aislamiento de:**
- Acinetobacter calcoaceticus
 - Neisseria sicca
 - Neisseria gonorrhoeae
 - Haemophilus influenzae
- 14. Una de las siguientes asociaciones en Staphylococcus aureus no se considera cierta:**
- Proteína A: actividad antifagocitaria
 - Toxina exfoliativa: síndrome del shock tóxico
 - Hialuronidasa: invasión hística
 - Enterotoxina: intoxicación alimentaria
- 15. Microorganismo que crece en medio de Chapman formando colonias amarillas (manitol +), que se tiñen como cocos grampositivos, catalasa + y que dan la prueba de plasmacoagulasa positiva:**
- Streptococcus agalactiae
 - Staphylococcus aureus
 - Staphylococcus epidermidis
 - Streptococcus pyogenes
- 16. Ante una colonia β-hemolítica en medio de agar sangre, que se tiñe como cocos grampositivos, catalasa negativos, con sensibilidad a bacitracina, habría que pensar en:**
- Streptococcus pyogenes
 - Streptococcus agalactiae
 - Enterococcus faecalis
 - Staphylococcus aureus
- 17. En la clasificación de bacilos grampositivos ¿qué género incluye a aquellos caracterizados por ser aerobios/anaerobios facultativos y esporulados?**
- Género Listeria
 - Género Bacillus
 - Género Clostridium
 - Género Corynebacterium
- 18. Listeria monocytogenes es un bacilo grampositivo caracterizado por:**
- Su movilidad en medios líquidos entre 20 - 20°C por flagelos peritricos
 - Su crecimiento en un amplio rango de temperatura (3 a 45°C)
 - Su capacidad de hidrolizar la esculina
 - Todas las respuestas anteriores son ciertas
- 19. El diagnóstico microbiológico de colitis post-antibiótica por C. difficile en un paciente con diarrea se realiza mediante:**
- Aislamiento de la cepa de C. difficile
 - Detección aislada de antígeno GDH en las heces
 - Detección de anticuerpos específicos por EIA
 - Detección de toxina B por Inmunocromatografía o del gen por PCR

- 20. Mycobacterium kansasii produce cuadros pulmonares de micobacteriosis y se agrupa dentro de la clasificación de Runyon como:**
- Grupo I (fotocromógenos)
 - Grupo II (escotocromógenos)
 - Grupo III (no cromógeno)
 - Grupo IV (crecimiento rápido)
- 21. La acción biológica del “cord factor” (dimicolato de trehalosa) sobre la patogenia de la tuberculosis interviene en:**
- Captación de hierro
 - Toxicidad mitocondrial
 - Hipersensibilidad tipo IV
 - Catabolismo sobre radicales oxidantes
- 22. La lepra lepromatosa se caracteriza por:**
- Ser multibacilar (en las lesiones)
 - Producir intensa respuesta inmunitaria en el paciente (reacción Mitsuda positiva)
 - Lesiones cutáneas tipo “lépride”
 - Producir lesiones granulomatosas paucibacilares o negativas
- 23. Señale la asociación falsa:**
- Meningitis ----- Streptococcus pneumoniae
 - Diarrea ----- Helicobacter pylori
 - Otitis externa ---- Pseudomonas aeruginosa
 - Neumonía ----- Haemophilus influenzae
- 24. E. coli entero patógeno (ECEP) es una bacteria que produce diarrea mediante estos mecanismos excepto:**
- Translocación de proteínas bacterianas a través del sistema de secreción tipo III
 - Inserción de TIR en la membrana de la célula
 - Fijación a través de la intimina bacteriana
 - Destrucción de los enterocitos y de la lámina propia
- 25. De entre los siguientes microorganismos señale cuál presenta un metabolismo fermentativo:**
- Pseudomonas aeruginosa
 - Klebsiella pneumoniae
 - Campylobacter jejuni
 - Acinetobacter baumannii
- 26. De las siguientes asociaciones, señale la falsa:**
- Cápsula de Pseudomonas ----- alginato
 - Cápsula de Bacillus anthracis ----- polipeptídica
 - Toxina diftérica ----- activa sistema adenilatociclasa
 - Dimicolato de trehalosa ----- Corynebacterium diphtheriae
- 27. Los efectores más importantes de la respuesta protectora en infecciones por micobacterias se relaciona con:**
- IgG
 - Macrófagos activados
 - IgM
 - IgA
- 28. En una sífilis primaria ¿Cuál sería el patrón de respuesta serológica más frecuente?**
- RPR+ FTA+
 - RPR+ FTA-
 - RPR- FTA-
 - RPR- FTA+
- 29. La actividad como superantígeno de la enterotoxina asociada a toxiinfección alimentaria por una bacteria grampositiva nos indica la implicación en el proceso de:**
- Salmonella spp.
 - Shigella spp.
 - Staphylococcus aureus
 - Clostridium difficile
- 30. Los cuadros post-estreptocócicos (glomerulonefritis, fiebre reumática...) son patologías asociadas a:**
- Streptococcus pneumoniae
 - Streptococcus pyogenes
 - Streptococcus agalactiae
 - Streptococcus grupo mitis

- 31. ¿Cuál de los siguientes Herpesvirus infecta latentemente neuronas sensitivas?**
- Citomegalovirus
 - Virus herpes humano tipo 6
 - Virus Varicela – Zóster
 - Virus de Epstein – Barr
- 32. La demostración de efecto citopatógeno viral en muestras (biopsias/necropsias) de los órganos y tejidos mediante análisis histopatológico es necesario en el diagnóstico de la enfermedad orgánica por uno de los siguientes virus:**
- Virus Varicela – Zóster
 - Virus Herpes simplex tipo 1
 - Rotavirus
 - Citomegalovirus
- 33. Las variaciones antigénicas mayores o saltos antigénicos en los virus Influenza A se caracterizan por:**
- Producirse por reordenamientos o intercambios de segmentos génicos
 - Afectar a la hemaglutinina o a la neuraminidasa
 - Ocurrir cada 10 o 20 años
 - Todo lo anterior
- 34. ¿Cuál de los siguientes virus RNA ss (monocatenario)+ (polaridad positiva)?**
- Rotavirus
 - Virus de la rabia
 - SARS-CoV-2
 - Virus Parainfluenza 1
- 35. Los adenovirus causan frecuentemente todas las siguientes infecciones menos una, señálela:**
- Del tracto respiratorio
 - Del tracto gastrointestinal
 - De la conjuntiva
 - Del sistema nervioso central
- 36. ¿Cuál de las siguientes enfermedades está causada por un Polyomavirus?**
- Panencefalitis esclerosante subaguda
 - Leucoencefalopatía multifocal progresiva
 - Cáncer de cérvix uterino
 - Linfoma de Hodgkin
- 37. ¿El gen gag de los retrovirus codifica?**
- Retrotranscriptasa
 - Proteasa
 - Integrasa
 - Proteínas de la cápside viral
- 38. ¿Cuál de los siguientes virus no causa gastroenteritis en el individuo inmunocompetente?**
- Adenovirus
 - Norovirus
 - Astrovirus
 - Citomegalovirus
- 39. ¿Cuál de los siguientes no genera infecciones crónicas/persistentes en inmunocompetentes?**
- Virus de la Hepatitis B
 - Virus BK
 - Citomegalovirus
 - Rhinovirus
- 40. Se usan inmunoensayos que permiten la detección simultánea de antígenos(s)/anticuerpo(s) en el diagnóstico de:**
- Infección por el Virus de la Inmunodeficiencia humana tipo-1
 - Infección por el virus de la Hepatitis A
 - Infección por el virus de la Hepatitis B
 - Infección por el virus de la Hepatitis D
- 41. Es falso en relación con los interferones de tipo I (α/β) que ...**
- Pueden ser producidos por muchas células de nuestro organismo, no solo por células inmunitarias
 - Generan un efecto antiviral en células no infectadas
 - Tienen un papel clave en la regulación de las respuestas inmunitarias adaptativas T y B
 - Son proteínas de pequeño tamaño

- 42. Los virus con material genético de ADN replican:**
- En el núcleo de la célula infectada, excepto los Poxvirus
 - En el núcleo de la célula infectada, excepto los Papillomavirus
 - En el citoplasma
 - En viroplasma
- 43. ¿Cuál de los siguientes virus no es oncogénico en humanos?**
- Virus de Epstein-Barr
 - Virus de la hepatitis B
 - Adenovirus
 - Papillomavirus humanos genotipos 16 y 18
- 44. Parvovirus B19 produce:**
- Eritema infeccioso o 5ª enfermedad
 - Artropatías en adultos
 - Hidropesía fetal
 - Todo lo anterior
- 45. ¿Cuál de las siguientes características no corresponde a los hongos?**
- Poseen nutrición heterótrofa absorptiva
 - En su pared celular poseen quitina (beta-1, 4-N-acetilglucosamina).
 - Tienen diferenciación tisular
 - En su pared celular poseen glucanos
- 46. La adición del compuesto Actidiona al medio de Sabouraud tiene como propósito:**
- Mejorar la velocidad de crecimiento de los hongos filamentosos
 - Inhibir hongos habitualmente considerados no patógenos
 - Favorecer la formación de propágulos asexuales de los hongos filamentosos
 - Provocar la liberación de pigmentos que ayuden al diagnóstico etiológico
- 47. ¿Cuál de los siguientes hongos no es productor de micosis superficial?**
- Malassezia furfur
 - Trichosporon beifelii
 - Piedraia hortae
 - Epidermophyton floccosum
- 48. En relación a los hongos productores de dermatofitosis o tiñas, una de las siguientes afirmaciones es incorrecta:**
- Trichophyton ----- Escasas macroconidias
 - Microsporum ----- Abundantes macroconidias
 - Epidermophyton ----- Abundantes microconidias
 - Microsporum ----- Macroconidias tabicadas
- 49. En la esporotricosis linfocutánea no encontramos:**
- Antecedente de traumatismos con elementos vegetales
 - Lesión ulcerada que fistuliza
 - Distribución regular longitudinal en un miembro
 - Lesión verrugosa (en coliflor) sin área inflamatoria alrededor
- 50. ¿Qué medio se utiliza para producir la forma levaduriforme de los hongos termodimórficos?**
- Sabouraud glucosa con cloranfenicol
 - Sabouraud con actidiona
 - Medio BHI con sangre
 - Medio de Dixon
- 51. La presencia de elementos redondeados intracitoplásmicos en las heces de un paciente con SIDA con diarrea crónica debe hacernos pensar en:**
- Pneumocystis jirovecii
 - Microsporidium spp.
 - Ehrlichia chaffensis
 - Cuerpos de inclusión de Citomegalovirus
- 52. Lo habitual es que los helmintos planos sean monoicos. Sin embargo, existen algunos dióicos, ¿cuál de los siguientes?:**
- Taenia solium
 - Fasciola hepática
 - Schistosoma mansoni
 - Diphyllobothrium latum

- 53. Un hombre acude a un Servicio de Urgencias por dolor abdominal cólico, náuseas y vómitos. Refiere haber comido boquerones en vinagre antes del comienzo del cuadro. Los estudios de imagen muestran un área de inflamación focal ileal. ¿Cuál sería un primer diagnóstico a considerar?**
- Amebiasis intestinal
 - Giardiasis
 - Enteritis por Yersinia enterocolítica
 - Anisakidosis
- 54. Respecto a Blastocystis hominis, es correcto que:**
- Se desconoce su mecanismo de transmisión
 - Sólo se considera patógeno para individuos inmunodeprimidos
 - Cuando produce enfermedad, pueden observarse manifestaciones intraintraestinales y extraintestinales.
 - El estudio coproparasitológico revela ooquistes ácido alcohol resistentes de tamaño variable
- 55. En relación a la toxoplasmosis es incorrecto:**
- Toxoplasma gondii es un parásito intracelular
 - Los felinos son los únicos reservorios completos
 - El ooquiste es la forma activa de replicación
 - El bradizoíto es la forma durmiente contenida en los quistes
- 56. ¿En cual de los siguientes Coccidia encontramos ooquistes con un único esporoquiste conteniendo 4 esporozoítos?**
- Cystoisospora belli
 - Cryptosporidium parvum
 - Toxoplasma gondii
 - Sarcocystis spp.
- 57. Los triatómidos son responsables de la transmisión de la enfermedad de Ghagas mediante un proceso de autoinoculación de:**
- Promastigotes contenidos en las heces
 - Tripomastigotes metacíclicos contenidos en la saliva
 - Tripomastigotes metacíclicos contenidos en las heces
 - Promastigotes contenidos en la saliva
- 58. Respecto a las parasitaciones por Schistosoma spp, una de las siguientes afirmaciones es incorrecta:**
- Muchos huevos liberados por las hembras quedan atrapados en los tejidos formando granulomas
 - La localización genital puede estar asociada a S. haematobium
 - La maduración de los huevos de esquistosomas en agua dulce permite que los miracidios sean rápidamente infectivos penetrando a través de la piel del hombre.
 - S. mansoni produce huevos con espículas laterales
- 59. ¿Por qué las enterobiasis suelen afectar a más de un miembro de una familia y/o dan lugar a infecciones abundantes en un mismo individuo?**
- Las hembras depositan más huevos que las hembras de otros helmintos
 - Los huevos están embrionados al ser depositados por las hembras
 - Los huevos pueden ingerirse inmaduros y maduran en el propio intestino
 - De cada huevo pueden salir varias larvas
- 60. En la parasitación por Trichinella spiralis (triquinosis) es incorrecto que:**
- Se produce la ingestión de carne contaminada por larvas L3
 - Hay enquistamiento de adultos machos y/o hembras en músculo estriado
 - Durante la fase de estado existen episodios de mialgias espontáneas y provocadas por deglución, masticación y respiración
 - Existe una fase de invasión o intestinal con epigastralgia, náuseas y vómitos

EXAMEN DE MICROBIOLOGÍA Y PARASITOLOGÍA MÉDICAS – 34464

Curso académico 2021 – 2022

Grado en Medicina: 2º Curso

1ª Convocatoria

SEMINARIOS. PREGUNTAS DE ELECCIÓN MÚLTIPLE

- 61. Las exotoxinas diméricas tipo A – B están presentes en todas las especies bacterianas excepto:**
- Vibrio cholerae
 - Bordetella pertusis
 - Shigella dysenteriae
 - Legionella pneumophila
- 62. Los sideróforos actúan como determinantes de patogenicidad debido a que:**
- Actúan como elementos estructurales que inducen inflamación
 - Presentan una importante actividad de necrosis tisular
 - Compiten en la fijación de hierro fisiológica por lactoferrina o transferrina
 - Inducen la activación del sistema del complemento
- 63. ¿Cuál de los siguientes antibióticos actúa únicamente sobre bacterias gramnegativas?**
- Cefotaxima
 - Ceftarolina
 - Azitromicina
 - Aztreonam
- 64. La resistencia a penicilinas isoxazólicas en S. aureus está codificada por la existencia de los genes:**
- mecA / mec B
 - vana / van B
 - mecA / mec C
 - mecA / mecD
- 65. Ante el diagnóstico de neumonía adquirida en la comunidad y pendiente del diagnóstico etiológico, trataría empíricamente con:**
- Amoxicilina clavulánico
 - Levofloxacino
 - Ciprofloxacino
 - Ceftazidima
- 66. De las siguientes afirmaciones señale la que es falsa:**
- Se debe reservar la utilización de levofloxacino para la terapia empírica de la neumonía adquirida en la comunidad
 - Alrededor del 20% de los aislados de Klebsiella pneumoniae son portadores de genes BLEEs
 - Más de un 50% de Escherichia coli son resistentes a ciprofloxacino
 - Una infección por SARM puede ser tratada con oxacilina
- 67. En un niño tratado con eritromicina de una faringitis por Streptococcus pyogenes ¿Cuál de los siguientes métodos de diagnóstico microbiológico utilizaría?**
- Prueba de detección de antígeno (RADT)
 - Cultivo en medio de agar sangre
 - ASLO
 - PCR
- 68. De los siguientes métodos de diagnóstico de la faringitis estreptocócica. ¿Cuál utilizaría para un diagnóstico urgente?**
- Prueba de detección de antígeno (RADT)
 - Cultivo en medio de agar sangre
 - ASLO
 - PCR

- 69. ¿Cuál de los siguientes virus puede tener un periodo de incubación más largo?**
- Virus Influenza A
 - Virus de la hepatitis A
 - Virus del sarampión
 - Virus de la rabia
- 70. La infección primaria por uno de los siguientes virus es habitualmente asintomática:**
- Virus herpes simplex
 - Virus de la varicela
 - Virus del sarampión
 - Virus de la rabia
- 71. El efecto citopático producido por una infección viral puede ser consecuencia de:**
- Inhibición de la síntesis proteica
 - Deprivación energética
 - Toxicidad metabólica
 - Todo lo anterior
- 72. La existencia de cuasiespecies víricas es más frecuente en los virus con genoma de ARN y es la causa de:**
- Desarrollo de resistencias a los antivirales
 - Aparición de nuevas variantes
 - Cambios patogénicos
 - Todo lo anterior
- 73. ¿Cuál de los siguientes virus no se transmite por artrópodos?**
- Virus del Nilo Occidental (West Nile)
 - Virus de la fiebre Crimea – Congo
 - Virus del Ébola
 - Virus del dengue
- 74. ¿Cuál de los siguientes hongos dimórficos se caracteriza por dar lugar en los cultivos en medios adecuados incubados a 37°C y en los tejidos afectados a una levadura poligemante?**
- Histoplasma capsulatum
 - Blastomyces dermatitidis
 - Paracoccidioides brasiliensis
 - Coccidioides immitis
- 75. Las siguientes características morfológicas son propias de Coccidioides immitis cultivado en los medios agar Sabouraud o agar BHI, excepto:**
- Colonias filamentosas de aspecto algodonoso
 - Obtención de hifas tabicadas con artrosporas
 - Colonias levaduriformes de tonalidad blanca o marrón
 - Esférulas de pared gruesa con endoesporas
- 76. ¿Cuál de las siguientes parasitaciones no se adquiere comúnmente por transmisión oro – fecal?**
- Giardiosis
 - Enfermedad de Chagas
 - Criptosporidiosis
 - Ascaridiosis
- 77. ¿Cuál de los siguientes métodos utilizaría para diagnosticar una faringitis en el contexto de una mononucleosis infecciosa?**
- Cultivo de VEB
 - Detección de antígeno
 - Detección de anticuerpos heterófilos
 - ASLO

78. La observación de alteraciones cardíacas e intestinales crónicas es posible en las parasitaciones por:

- a. Plasmodium falciparum
- b. Blastocystis hominis
- c. Leishmania donovani
- d. Trypanosoma cruzi

79. ¿Cuál de las siguientes afirmaciones respecto al ácaro de la sarna (*S. scabiei*) es correcta?

- a. Presenta un ciclo biológico completo
- b. Es un parásito externo, produciendo una picadura muy dolorosa
- c. Es un insecto ampliamente extendido en áreas tropicales
- d. Su zona de infestación preferente son las manos y las muñecas

80. ¿Cuál de los siguientes artrópodos se relaciona frecuentemente con la aparición de blefaritis o inflamación a nivel párpados?

- a. Pulex irritans
- b. Demodex folliculorum
- c. Cimex lecturalis
- d. Neotrombicula spp

EXAMEN DE MICROBIOLOGÍA Y PARASITOLOGÍA MÉDICAS – 34464

Curso académico 2020 – 2021.

Grado en Medicina: 2º Curso

1ª Convocatoria

PRÁCTICAS. PREGUNTAS DE ELECCIÓN MÚLTIPLE

- 81. ¿Cuál de los siguientes protozoos no puede observarse en un frotis de sangre periférica?**
- Leishmania spp
 - Plasmodium spp
 - Giardia spp
 - Trypanosoma spp
- 82. ¿Cuál de las siguientes pruebas bioquímicas para la identificación de bacterias es una prueba rápida?**
- Manitol
 - Citrato
 - Hierro Kligler
 - Catalasa
- 83. ¿Cuál de los siguientes artrópodos tiene 4 pares de patas?**
- Pulga
 - Garrapata
 - Mosca
 - Piojo
- 84. Los medios de cultivo a los que se incorpora uno o varios componentes para inhibir ciertos microorganismos se denominan:**
- Enriquecidos
 - Selectivos
 - Diferenciales
 - Generales
- 85. De los siguientes medios de cultivo para bacterias, ¿en cuál de ellos se podrían observar reacciones hemolíticas de la bacteria?**
- Agar MacConkey
 - Agar Chocolate
 - Agar sangre
 - Agar Mueller – Hinton
- 86. ¿Qué tipo de información podemos obtener con la tinción de Gram que no obtendríamos con la tinción simple?**
- Tamaño de la bacteria
 - Forma de la bacteria
 - Tipo de agrupamiento
 - Tipo de pared de la bacteria
- 87. En el medio agar citrato de Simmons la fuente de carbono para el crecimiento de la bacteria es:**
- Citrato sódico
 - Citrato sódico y glucosa
 - Glucosa
 - Lactosa
- 88. De los cultivos bacterianos en medio de Kligles que se muestran en la FIGURA 1, ¿cómo interpretarías los resultados obtenidos para la bacteria crecida en el tubo Nº 1?**
- Lactosa -, glucosa +, gas +, H₂S –
 - Lactosa +, glucosa +, gas +, H₂S –
 - Lactosa -, glucosa -, gas +, H₂S –
 - Lactosa -, glucosa +, gas -, H₂S +
- 89. En el medio de cultivo líquido urea – indol se puede detectar si la bacteria inoculada produce _____ y como resultado de ello acumulación de _____ en el medio:**
- Triptofanasa/indol
 - Triptófano/indol
 - Triptófano/ureasa
 - Urea/carbonato amónico

- 90. El agar chocolate es un ejemplo de un medio:**
- Selectivo
 - General
 - Enriquecido no selectivo
 - Diferencial
- 91. ¿Cuál es el término más adecuado para catalogar la efectividad de un agente antimicrobiano de uso clínico?**
- Dosis efectiva
 - Coefficiente de esterilización
 - Dosis letal
 - Concentración mínima inhibitoria
- 92. De los siguientes métodos para determinar la sensibilidad a agentes antimicrobianos, ¿cuál de ellos NO proporciona la CMI del antimicrobiano?**
- Método de macrodilución
 - Método de microdilución
 - Antibiograma (Método Kirby Bauer)
 - Test Épsilon (E – Test)
- 93. ¿Cuál de los siguientes protozoos es ácido alcohol resistente?**
- Trichomonas vaginalis
 - Giardia intestinalis
 - Trypanosoma cruzi
 - Cystoisospora belli
- 94. Tras aplicar la tinción de Ziehl – Neelsen a una muestra de esputos de un paciente se obtiene la siguiente imagen al microscopio, ¿qué se puede observar en la FIGURA 2?**
- Micobacterias y otras bacterias
 - Bacilos gramnegativos de color rosa
 - Cocos agrupados en racimos
 - Cocos dispuestos en cadenas
- 95. Ante la sospecha de una infección invasiva producida por el hongo capsulado Cryptococcus neoformans ¿qué protocolo de tinción aplicaría para detectar la cápsula?**
- Tinción de Gram
 - Tinción simple
 - Tinción negativa
 - Tinción fluorescente
- 96. Cuando realizó la prueba de filamentación precoz de Candida albicans durante las prácticas de microbiología ¿qué imagen le permitió interpretar la prueba como positiva?**
- Levaduras en gemación formando cadenas de células alargadas unidas a la célula madre
 - Levaduras con un tubo germinal sin constricción en su origen
 - Levaduras con un tubo germinal con estrechamiento en su origen
 - Abundantes filamentos formando un micelio
- 97. En la FIGURA 3 observamos un hongo del género:**
- Penicilium
 - Mucor
 - Aspergillus
 - Candida
- 98. ¿En cuál de los siguientes parásitos no observaría la presencia de flagelos?**
- Cryptosporidium parvum
 - Giardia intestinalis
 - Trypanosoma sp
 - Trichomonas vaginalis
- 99. En la imagen de la FIGURA 4 podemos identificar claramente a un individuo perteneciente al:**
- Orden Acari, la familia Argasidae, la especie Ornithodoros moubata (garrapata blanda)
 - Orden Phthiraptera, la familia Phthiridae, la especie Phthirus pubis (ladilla)
 - Orden Acari, la familia Ixodidae, la especie Rhipicephalus sanguineus (garrapata dura)
 - Orden Phthiraptera, la familia Pediculidae, la cuasiespecie Pediculus humanus (piojo)

100. El diagrama que aparece en la FIGURA 5 representa la anatomía de un individuo perteneciente al:

- a. Phylum Nematoda, Clase Secernentea
- b. Phylum Acanthocephala, Clase Trematoda (Digenea)
- c. Phylum Plathelminthes, Clase Trematoda (Digenea)
- d. Phylum Plathelminthes, Clase Cestoda

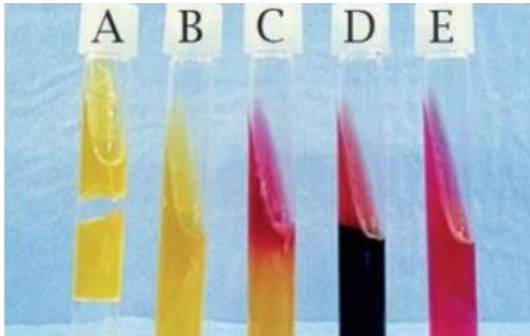


Figura 1

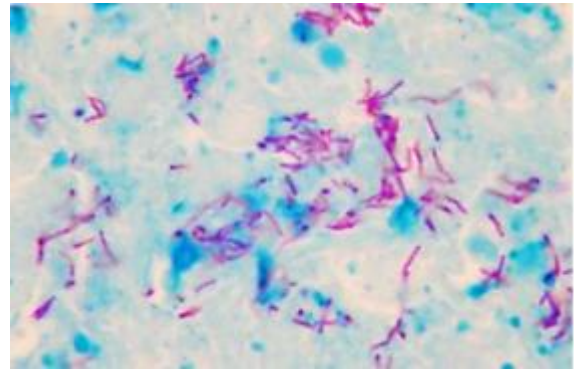


Figura 2

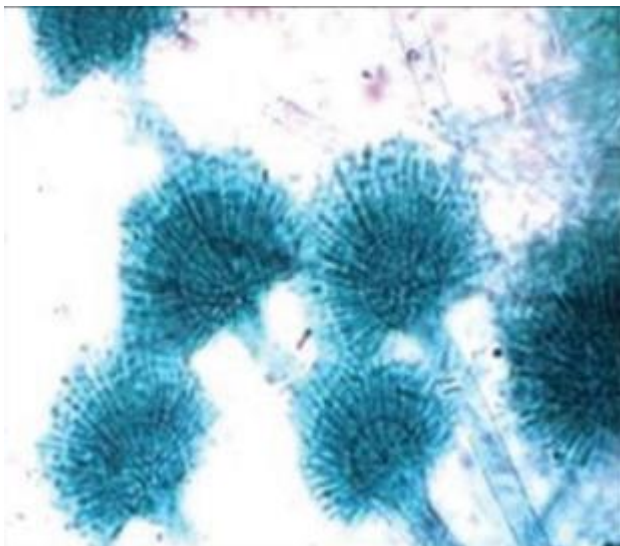


Figura 3



Figura 4

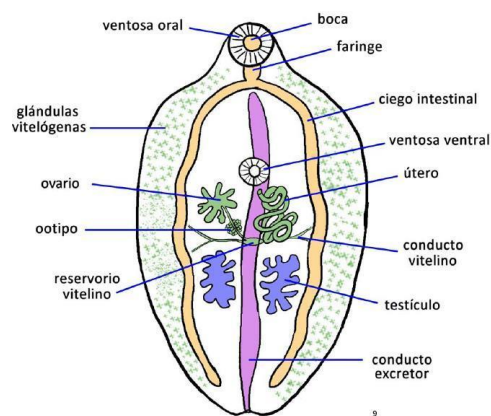


Figura 5